

COYUNTURA ECONÓMICA*

Grupo de Investigación en Economía y Desarrollo - GIED

Victoria Eugenia Zapata Cortés, Carlos Ignacio Chávez

Mercado Laboral¹

Victoria Eugenia Zapata

El análisis del mercado laboral de Cali y su área metropolitana, describe su desempeño para el primer trimestre de 2013, a través de los siguientes indicadores: tasa global de participación (TGP), tasa de ocupación (TO), tasa de desempleo (TD) y, empleo por actividad económica y posición ocupacional.

Oferta Laboral (TGP)

Para el primer trimestre de 2013, la participación de la población en el mercado laboral en el área metropolitana Cali-Yumbo presenta un aumento en 1,7 puntos porcentuales, frente a igual periodo de 2012, alcanzando una participación de 65,6%, a partir del crecimiento en la fuerza laboral de 4,21%.

Demanda Laboral (TO)

La ocupación en Cali-Yumbo, para el primer trimestre de 2013, presenta un incremento en 0,6 puntos porcentuales frente al mismo periodo de 2012,

alcanzando una tasa de 54,6%, aún por debajo del total nacional. No obstante, el crecimiento de la población ocupada de la capital vallecaucana y su área metropolitana, entre marzo de 2012 y 2013, es mayor al promedio nacional (2,58% frente a 0,66%), pese a que la creación de puestos de trabajo es insuficiente ante un aumento de 13,1% de la población desempleada en la ciudad, en contraste con una disminución del número de desempleados a nivel nacional (-1,39%). De acuerdo con el indicador de informalidad, a marzo de 2013, de las 1.054.622 personas ocupadas en el área metropolitana, el 50,6% son informales (533.721), cantidad que trae consigo un aumento de 0,1% frente al mismo periodo de 2012.

Por su parte, según las ramas de actividad económica, los ocupados de Cali-Yumbo, se concentran en comercio y hoteles (31,8%), servicios comunales, sociales y personales (22,3%), industria manufacturera (18,2%) y actividades inmobiliarias (10,1%).

¹ Información disponible y divulgada por el DANE correspondiente al segundo semestre de 2012.

Sin embargo, al analizar su contribución al empleo, se observa que la actividad comercial, pese a ser la de mayor participación en la ocupación del área metropolitana, sólo contribuye en 0,62 puntos porcentuales a la generación del mismo, correspondiente al 31,8% de los 26.506 puestos de trabajo creados en Cali-Yumbo entre el mes de marzo de 2012 y 2013. Por el contrario, las ramas de servicios comunales, sociales y personales, así como las actividades inmobiliarias, aportan, en conjunto, 2,87 puntos porcentuales al mercado laboral y una participación en la ocupación de

22,3% y 10,1%, respectivamente. Por su parte, la industria manufacturera registra una contribución de -1,02 puntos porcentuales a la creación de empleo.

Por posición ocupacional, para el área metropolitana de Cali-Yumbo, predomina el empleado particular (46,2%) y, en segundo lugar, el trabajador por cuenta propia (38,3%). Entre las participaciones más bajas en la tasa de ocupación se encuentran el trabajador sin remuneración en otras empresas, trabajo familiar sin remuneración y empleado del gobierno con 0,3%, 2,4% y 3,1%, respectivamente (Cuadro 1).

Cuadro 1. Participación y contribución por rama de actividad y posición ocupacional en el empleo total. Cali-Yumbo: Primer trimestre de 2013

Cali - Yumbo I 2013		
Rama de actividad	Participación (%)	Contribución
Servicios, comunales, sociales y personales	22,3	2,13
Actividades Inmobiliarias	10,1	0,74
Construcción	5,9	0,67
Comercio, hoteles y restaurantes	31,8	0,62
Suministro de Electricidad Gas y Agua	0,4	-0,11
Explotación de Minas y Canteras	0,2	0,18
Agricultura, pesca, ganadería, caza y silvicultura	0,8	0,14
Transporte, almacenamiento y comunicaciones	8,7	0,01
Intermediación financiera	1,6	-0,27
Industria manufacturera	18,2	-1,02

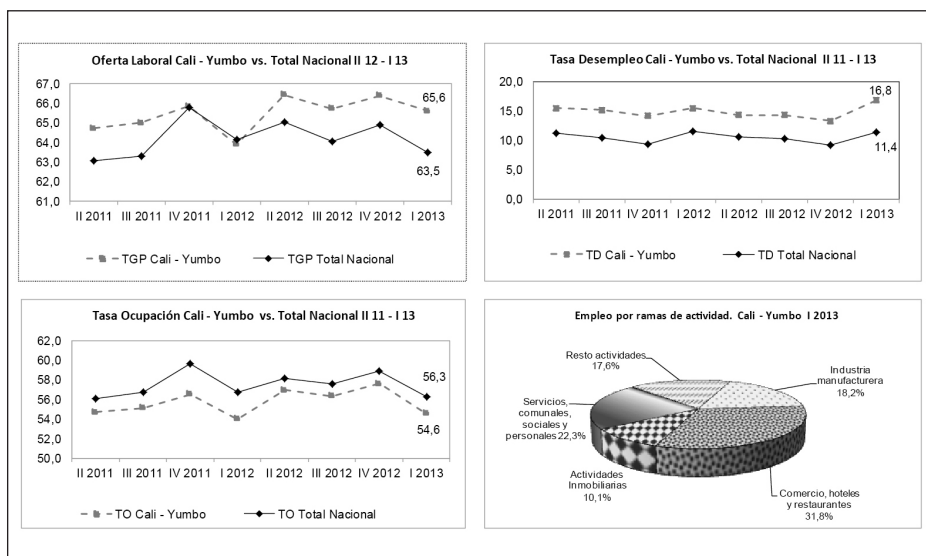
Posición Ocupacional	Participación en la TO (%)
Empleado particular	46,2
Cuenta propia	38,3
Empleado doméstico	5,0
Patrón o empleador	4,7
Empleado del gobierno	3,1
Trab familiar sin remuneración	2,4
Trabajador sin remuneración en otras empresas	0,3
Jornalero o Peón	0,0

Fuente: Elaboración GIED con información del DANE, GEIH.

La Figura 1 refleja los resultados a nivel general de los principales indicadores del mercado laboral

descritos, para el área metropolitana Cali-Yumbo, durante el primer trimestre de 2013.

Figura 1. Principales indicadores del mercado laboral. Cali-Yumbo. Primer trimestre de 2013



Fuente: Elaboración GIED con información del DANE, GEIH.

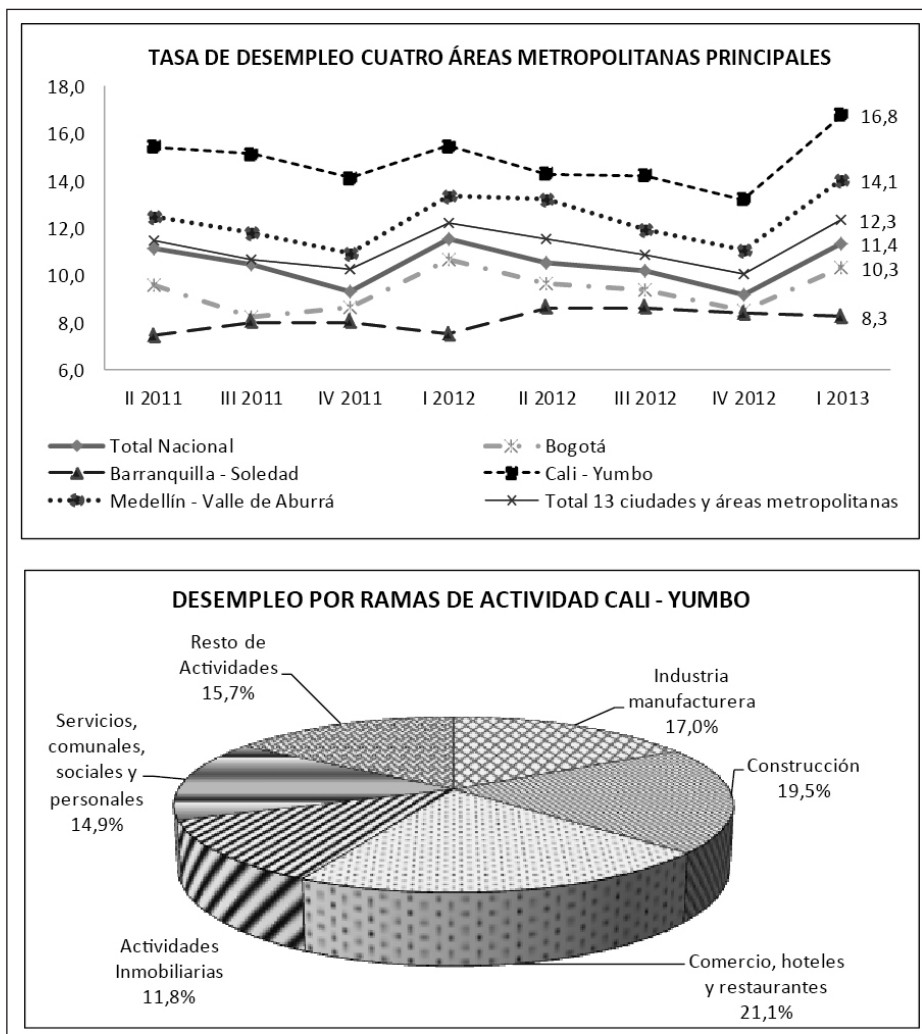
Desempleo (TD)

Al cierre del primer trimestre de 2013, en el área metropolitana de Cali-Yumbo, la tasa de desempleo, presenta un aumento de 1,3 puntos porcentuales con respecto a ese trimestre de 2012, alcanzando 16,8% (5,4 puntos porcentuales por encima de la tasa nacional), para un total de 212.957 desempleados en la región. Teniendo en cuenta el último empleo de los cesantes de Cali-Yumbo, las ramas de actividad generadoras de más desempleo para la región son: comercio, hoteles y restaurantes

(21,1%); construcción (19,5%); industria manufacturera (17%), y servicios comunales, sociales y personales (14,9%).

Con respecto al análisis de la evolución de la tasa de desempleo de Cali-Yumbo frente al total nacional, en el conjunto de las trece áreas metropolitanas y las tres ciudades principales restantes, se destaca a la capital vallecaucana como la de mayor tasa de desocupación (Figura 2).

Figura 2. Principales indicadores de desempleo. Primer trimestre de 2013



Fuente: Elaboración GIED con información del DANE, GEIH.

En síntesis, para el caso de Cali-Yumbo, los indicadores del mercado laboral, muestran resultados desalentadores, destacando un ostensible aumento del número de desempleados entre el primer trimestre de 2012 y de 2013, en comparación a períodos anteriores.

Así, la capital vallecaucana permanece con la tasa de ocupación más baja de las cuatro ciudades principales con sus áreas metropolitanas. Adicionalmente, la tasa de informalidad laboral no cesa, y la tasa de subempleo subjetivo se mantiene alta (28,3%).

Precios

Carlos Ignacio Chávez

En esta sección se describe el comportamiento general de la inflación para la ciudad de Cali por grupos de gasto, entre los meses de enero y marzo de 2013. A continuación se presentan primero, las generalidades en contraste con los resultados nacionales.

La ciudad de Cali se ubica dentro del grupo de capitales que reportan decrecimientos de la variación mensual por debajo del promedio nacional. Para enero de 2012 y enero de 2013 se registra una variación de 0,63% y 0,60% respectivamente, cuya diferencia entre ambos indicadores es de -0,03 puntos porcentuales. La capital vallecaucana muestra un resultado inferior en 2012 y superior en 2013 en comparación con el promedio nacional que arroja resultados de la variación mensual del Índice de Precios al Consumidor (IPC) de 0,73% para 2012 y 0,30% para 2013.

Para el mes de febrero de 2013, la tendencia del comportamiento de la variación mensual del IPC para Cali cambia radicalmente, dado que los indicadores registrados están por debajo del umbral nacional: 0,17% (2012) y -0,14 (2013), con una diferencia en puntos porcentuales de -0,31 siendo los resultados del promedio nacional para el mes de febrero en 2012 y en 2013 de 0,61% y 0,44% respectivamente.

El comportamiento observado en febrero se sostiene en marzo, pues una vez más la variación del IPC ubica a Cali dentro del grupo de ciudades con este índice por debajo del promedio nacional; se refiere aquí a -0,14% (2012) y -0,16% (2013), con una diferencia de -0,02 puntos porcentuales. Así pues, el promedio nacional para marzo de 2012 fue de 0,12%, y el mismo mes en 2013, de 0,21%.

De este modo, el IPC variación 12 meses muestra, para todos los meses entre enero y marzo, una tendencia decreciente a nivel nacional. En enero de 2013, la diferencia en puntos porcentuales fue de -1,54 respecto al mismo indicador en 2012; en febrero de 2013, la diferencia en puntos porcentuales frente al mismo indicador de 2012 es de -1,72; y, en marzo, la diferencia en puntos porcentuales respecto a marzo de 2012 es de -1,49.

Así, en términos de la capital del Valle del Cauca, el cuadro 2 presenta una tendencia decreciente en todos los meses, pero la diferencia en puntos porcentuales es más alta en el promedio nacional que en el indicador para la ciudad de Cali.

Cuadro 2. IPC variación 12 meses de Cali y promedio nacional

Zona	% Enero		% Febrero		% Marzo	
	2012	2013	2012	2013	2012	2013
Cali	3,07	1,86	2,89	1,54	2,69	1,52
Promedio nacional	3,54	2	3,55	1,83	3,4	1,91

Fuente: Boletines de prensa enero-marzo de 2013 del DANE.

Respecto al IPC, en su categoría de ingresos, la variación año corrido para marzo refleja que la capital vallecaucana se mantuvo por debajo de los registros nacionales, para los grupos

de ingreso bajo, medio y alto; también se resalta que la ciudad está ubicada como una de las de menor crecimiento en dicho indicador.

Cuadro 3. IPC variación mensual, primer trimestre y 12 meses por niveles de ingreso, marzo de 2013

Ciudad	Total			Ingresos bajos			Ingresos medios			Ingresos altos		
	Mes	I trimestre	12 meses	Mes	I trimestre	12 meses	Mes	I trimestre	12 meses	Mes	I trimestre	12 meses
Cali	-0,16	0,3	1,52	-0,09	0,38	1,79	-0,26	0,23	1,45	0,07	0,37	1,15
Nacional	0,21	0,95	1,91	0,21	0,86	1,92	0,18	0,94	1,92	0,28	1,18	1,86

Fuente: Boletines de prensa de marzo de 2013 del DANE.

Ahora bien, el cuadro 3 muestra, para los meses de observación, la variación mensual por grupos de bienes y servicios. En particular, para la ciudad de Cali en los meses analizados, se destacan el grupo de vivienda, con una tendencia decreciente, y el grupo de gasto diversión, el cual siempre se ubicó por encima del promedio nacional. Los grupos de gasto alimentos,

vestuario, salud, educación, transporte y comunicación, no presentan una tendencia estable para los periodos analizados.

En conclusión, los resultados antes presentados describen un comportamiento favorable de los precios en la ciudad de Cali frente al promedio nacional.

Cuadro 4. IPC variación mensual por grupos de bienes y servicios. Enero – marzo de 2013

Mes	Ciudad	Alimentos	Vivienda	Vestuario	Salud	Educación	Diversión	Transporte	Comunicación	Otros gastos	Total
Ene-13	Nacional	0,48	0,43	0,06	0,49	0	0,6	-0,19	-0,12	0,47	0,3
	Cali	0,83	1,48	-0,18	0,39	-0,01	0,67	-0,69	-0,08	0,3	0,6
Feb-13	Nacional	-0,06	0,4	-0,03	0,96	4,15	-1,3	0,44	0,22	0,33	0,44
	Cali	-0,26	-0,52	-0,43	0,57	1,47	-0,95	0,24	-0,09	0,2	-0,14
Mar-13	Nacional	0,17	-0,02	0,08	0,67	-0,01	-0,14	0,54	1,85	0,06	0,21
	Cali	0,9	-1,84	0,08	0,42	-0,01	0,23	0,78	0,13	0,14	-0,16

Fuente: Boletines de prensa enero-marzo de 2013 del DANE.